

Visite nuestro sitio Web en  
www.arp.org.py



**ASOCIACIÓN RURAL DEL PARAGUAY**  
**WEB CLIPPING EXPRÉS**  
MIÉRCOLES 15 DE MAYO DE 2013

**ABC COLOR**

**Paraguay apunta a exportar carne por US\$ 1.300 millones este año --** De no haber trastornos y si continúa el mismo ritmo de exportación que se tiene actualmente, al que se espera agregar plenamente el mercado chileno en breve, Paraguay estará cerrando el 2013 con ventas de carne al exterior por unos 1.300 a 1.350 millones de dólares, según adelantó el presidente del Senacsa, Dr. Hugo Idoyaga.

EXPORTACIONES DE CARNE BOVINA Y MENUDENCIAS											Fuente: BCP
CONCEPTO	VALORES										
	Mes	En el Año (2013)			Acumulado						
	Abril 2013	En el Año (2013)	Últimos 3 Meses	Últimos 12 Meses	2006	2007	2008	2009	2010	2011	2012
<b>Monto (US\$ FOB)</b>											
Congelada	71.140.845	240.355.736	192.039.760	711.312.617	270.199.638	190.351.784	357.277.346	274.667.223	379.525.190	367.098.813	654.419.315
Enfriada	17.681.341	49.871.970	40.214.637	123.143.412	132.906.530	157.505.642	238.043.521	278.005.977	499.770.927	354.043.019	100.780.900
Menudencias	4.125.241	13.670.355	10.960.606	41.830.700	6.388.778	9.697.611	19.211.608	21.457.027	32.530.351	27.415.069	36.575.176
<b>Total</b>	<b>92.947.427</b>	<b>303.898.062</b>	<b>243.115.003</b>	<b>876.286.729</b>	<b>409.494.946</b>	<b>357.555.037</b>	<b>614.532.475</b>	<b>574.130.227</b>	<b>911.826.468</b>	<b>748.556.901</b>	<b>791.775.391</b>
<b>Cantidad (KG)</b>											
Congelada	17.638.139	59.037.473	47.015.406	174.806.378	117.172.819	91.688.892	107.093.197	98.839.504	108.492.934	84.131.857	158.034.518
Enfriada	3.263.405	9.695.979	7.668.011	25.989.763	42.170.733	46.239.203	51.383.085	74.537.429	93.142.771	56.348.962	21.271.819
Menudencias	2.284.000	6.864.654	5.412.397	19.461.003	7.075.440	9.181.433	12.433.550	15.068.755	18.954.457	12.674.607	16.301.806
<b>Total</b>	<b>23.185.545</b>	<b>75.598.106</b>	<b>60.095.814</b>	<b>220.067.144</b>	<b>166.418.792</b>	<b>147.087.528</b>	<b>170.909.832</b>	<b>188.445.688</b>	<b>220.990.162</b>	<b>153.155.446</b>	<b>195.608.143</b>
<b>Cantidad (KGPC)</b>											
Congelada	22.929.581	76.748.715	61.120.028	226.968.291	152.324.405	119.166.960	139.221.156	128.491.355	141.040.814	109.371.414	205.444.873
Enfriada	4.242.428	12.604.773	9.968.414	33.786.092	54.821.953	60.110.964	66.790.011	96.898.658	121.085.602	73.253.677	27.653.365
Menudencias	2.969.200	8.924.050	7.036.116	25.299.304	9.198.072	11.935.683	16.163.615	19.589.382	24.640.794	16.476.989	21.192.348
<b>Total</b>	<b>30.141.209</b>	<b>98.277.538</b>	<b>78.124.558</b>	<b>286.074.287</b>	<b>216.344.430</b>	<b>191.213.786</b>	<b>222.182.782</b>	<b>244.979.394</b>	<b>286.767.211</b>	<b>199.102.060</b>	<b>254.290.586</b>
<b>Precio (US\$/Ton)</b>											
Congelada	4.033,4	4.071,2	4.084,6	4.073,8	2.306,0	2.078,6	3.336,1	2.778,8	3.498,2	4.363,4	4.141,0
Enfriada	5.418,1	5.143,6	5.244,5	4.738,2	3.151,6	3.406,3	4.632,7	3.729,8	5.365,6	6.283,0	4.737,8
Menudencias	1.806,1	1.991,4	2.006,6	2.149,5	903,0	1.056,2	1.545,1	1.423,9	1.716,2	2.163,0	2.243,6
<b>Total</b>	<b>4.008,8</b>	<b>4.019,9</b>	<b>4.045,5</b>	<b>3.982,1</b>	<b>2.460,6</b>	<b>2.430,8</b>	<b>3.590,7</b>	<b>3.046,7</b>	<b>4.133,6</b>	<b>4.887,6</b>	<b>4.047,8</b>
<b>Precio (US\$/Ton PC)</b>											
Congelada	3.102,6	3.131,7	3.142,0	3.133,7	1.773,8	1.597,4	2.566,3	2.137,6	2.890,8	3.356,4	3.185,4
Enfriada	4.167,7	3.956,6	4.034,2	3.644,7	2.424,3	2.620,2	3.563,6	2.889,0	4.127,4	4.833,1	3.644,4
Menudencias	1.389,3	1.531,8	1.543,6	1.653,4	694,6	812,5	1.188,6	1.095,3	1.320,2	1.663,6	1.725,9
<b>Total</b>	<b>3.063,7</b>	<b>3.092,2</b>	<b>3.111,8</b>	<b>3.063,1</b>	<b>1.862,6</b>	<b>1.888,9</b>	<b>2.765,9</b>	<b>2.343,6</b>	<b>3.179,7</b>	<b>3.756,7</b>	<b>3.113,7</b>

/ ABC Color

Existen dos situaciones muy particulares que se están dando actualmente con la exportación de carne, dijo el presidente del Servicio Nacional de Calidad y Salud Animal (Senacsa), Dr. Hugo Idoyaga. Una de ellas es el mayor ingreso de divisas al país, gracias al precio promedio más elevado que se está recibiendo por la carne paraguaya en el exterior. La otra, la buena demanda que tiene nuestra carne en mercados importantes, como Rusia. Lo mismo se espera del mercado chileno en poco tiempo más, dijo el funcionario. "Si no hay trastornos por el camino y de continuar las exportaciones así como hasta ahora, creemos que vamos a llegar a fin de año a los 1.300 o 1.350 millones de dólares en ingreso de divisas por la venta de carne a nivel internacional", manifestó Hugo Idoyaga. De esta forma, Paraguay estaría alcanzando nuevos niveles récords en materia de venta de carne, con ingreso de divisas nunca antes alcanzado. De hecho, en el primer cuatrimestre de este año se superaron todos los récords de años anteriores en materia de ingreso de divisas en el mismo periodo, con exportaciones por casi 450 millones de dólares. **(Leer+)**

**Reformas al IVA e Imagro dejarán al fisco US\$ 300 millones adicionales --** Se trata de un proyecto de ley que ya fue aprobado en general en la Cámara de Diputados y que pretende aplicar un impuesto al valor agregado (IVA) del 5% al sector agrícola y ganadero y propone reformular totalmente el impuesto a la renta agropecuaria (Imagro) a fin de gravar las ganancias de este segmento con una tasa del 10%.

**IMPUESTO A LA RENTA AGROPECUARIA (IRAGRO) Opinión de sectores afectados (\*)**

**12 DE ABRIL DE 2013**

**HÉCTOR CRISTALDO,**  
directivo de UGP (Unión de Gremios de la Producción)

- Las reformas permitirán hacer crecer la base tributaria del sector productivo.
- Ya no importa el tamaño de la finca, sino el nivel de ingreso de los productores.
- Por ejemplo, criadores intensivos de ganado que en pequeñas fincas generan más de 36 salarios mínimos al año (G. 59.696.352), deberán tributar.
- Es beneficioso porque el impuesto estará vinculado al periodo de la zafra productiva.
- Productores de cerdo, criadores de aves, acuicultores y apicultores, estarán afectados por el tributo, pese a que puedan estar trabajando en pequeñas fincas si superan el monto base citado anteriormente.



**12 DE ABRIL DE 2013**

**JAVIER CONTRERAS,**  
viceministro de Tributación del Ministerio de Hacienda

- El proyecto que apoya el sector productivo es similar a lo que propone el fisco.
- El Iragro se acerca a la figura del Impuesto a la Renta sobre las Actividades Comerciales, Industriales y de Servicios (Iracis).
- Un gravamen a la exportación tendrá un efecto económico negativo.
- Se pretende eliminar la renta presunta utilizada actualmente por los medianos productores.



**6 DE ABRIL DE 2013**

**KARSTEN FRIEDRICHSEN,**  
titular de la APS (Asociación de Productores de Soja)

- Se apoya un impuesto del 10% sobre las ganancias de la producción.
- "Estamos en contra de los impuestos especiales que pretenden aplicar sobre todo el movimiento económico de un sector..."
- "Queremos que las exigencias de impuestos para la producción agrícola sea igual, a las que se aplican a los bancarios, a los industriales y otros".



(\*) Fuente: Publicaciones realizadas por el diario ABC Color

Reformas al IVA e Imagro dejarán al fisco US\$ 300 millones adicionales / ABC Color

El proyecto tuvo su aprobación en general en Diputados el pasado miércoles 8 de mayo y el análisis en particular se realizará en los próximos días. El documento tiene la particularidad de que fue presentado por legisladores de varias bancadas y cuenta con el consenso del Ministerio de Hacienda, el equipo de transición del gobierno electo de Horacio Cartes y el visto bueno de la Unión de Gremios de la Producción (UGP). Lo que se propone es reformular totalmente el Imagro y sustituirlo por otro que pasará a ser denominado Iragro (impuesto a la renta agropecuaria), con la finalidad de diferenciarlo del vigente en la actualidad. La característica fundamental es que el nuevo tributo gravará el ingreso real de los productores y no el tamaño de la tierra como ocurre hoy.++

**BID sugiere inclusión de impuestos que favorezcan a los más pobres --** La inclusión de impuestos que favorezcan a los pobres es un principio básico sugerido por el Banco Interamericano de Desarrollo (BID) para que las reformas tributarias faciliten el desarrollo requerido por los países de América Latina. La misma se puede lograr mejorando la progresividad de los sistemas tributarios existentes con un impuesto a la renta que tenga menos exenciones y que conserve el ingreso de los hogares más pobres. El BID dedica la última edición de su publicación insignia "Desarrollo en las Américas" al tema "Recaudar no basta: los impuestos como

instrumento de desarrollo define una nueva generación de reformas tributarias como uno de los grandes aspectos de las políticas inconclusas de la región". En dicho documento, otro principio apuntado por el BID sostiene que las reformas deben establecer sistemas tributarios más sencillos con bases tributarias más amplias. La mayoría de los sistemas tributarios de la región son demasiado complejos debido a una multitud de exenciones y privilegios para ciertas actividades, sectores o grupos de contribuyentes. El resultado tiene que ver con impuestos que distorsionan gravemente la asignación de recursos y generan bases fiscales estrechas y frágiles. El cambio hacia sistemas tributarios sencillos con bases amplias que creen un entorno favorable a las innovaciones y a las nuevas empresas es una de las maneras más seguras de promover un mayor crecimiento de la productividad y una mejora sostenible del bienestar y la equidad en la región. ([Leert+](#))

**Inversión extranjera, con suba de 27% en 2012 --** La captación de inversión extranjera directa por parte de Paraguay creció un 27%, llegando a US\$ 273 millones, según un estudio de la Cepal para América Latina y el Caribe.



La IED registró un crecimiento del 27% en 2012, según Cepal. / ABC Color

En 2011 el volumen total de ingreso de inversión extranjera directa al país fue de US\$ 215 millones, para después aumentar al año siguiente US\$ 58 millones y llegar a US\$ 273 millones, 27% más, refiere el informe de Cepal divulgado este martes desde Santiago de Chile. El porcentaje de crecimiento de Paraguay está entre los más importantes en la región, aunque en volumen de ingreso de capital es el menos relevante. En porcentaje solo es superado por Perú, cuya captación aumentó 49% entre 2011 y 2012, de US\$ 8.233 millones a US\$ 12.240.

### **Récord para la región**

La región América Latina y el Caribe recibió en 2012 un récord de inversión extranjera directa (IED) de US\$ 173.361 millones, un 6,7% más que el año previo, pese a la reducción de estos flujos mundiales en un escenario de crisis, informó la Cepal. "Estas cifras se explican por el sostenido crecimiento económico de la región, los altos precios de las materias primas y la elevada rentabilidad de las inversiones asociadas a la explotación de recursos naturales", agrega el informe "La inversión extranjera directa en América Latina y el Caribe 2012".

### **Para este 2013**

Para este año la Cepal proyecta que las entradas de IED a la región se ubicarán en un rango que oscila entre una caída de 3% y un aumento de 7%. En otro informe del 23 de abril pasado, la Cepal estimó que las economías latinoamericanas crecerán 3,5% en 2013, por debajo del 3,8% proyectado en diciembre. "Los resultados obtenidos en materia de inversión extranjera directa dan cuenta del buen momento que atraviesa la economía de América Latina", dijo la secretaria ejecutiva de Cepal, Alicia Bárcena.

**El Paraguay pierde a uno de sus mejores hombres --** Ayer a la tarde se apagó la vida de Carlos Santiago Colombino Laílla (Concepción 1937). Su carrera como arquitecto, artista plástico, escritor, promotor cultural y funcionario público tuvo muchas luces y sombras. Paraguay pierde uno de sus mejores hombres, un creador como pocos. Sus restos son velados en la sala que lleva su nombre en el Centro de Artes Visuales.



“La próxima cena”, una de sus xilopinturas más representativas, expuesta en el Museo del Barro, donde anoche se velaban sus restos. / ABC Color

Colombino desarrolló principalmente su carrera utilizando la técnica de lo que se conoce como xilopintura, creada en el año 1962, influenciado por las matrices xilográficas de la obra de Olga Blínder. Resumir en pocas líneas su extensa carrera es tarea casi imposible, si bien se debe puntualizar la idea y fundación del Centro de Artes Visuales/Museo del Barro en el barrio de Isla de Francia. A más de su labor privada, en el año 1991 con la victoria de Carlos Filizzola como intendente de la Municipalidad de Asunción, asume la dirección del Centro Cultural de la Ciudad, desarrollando el proyecto de la Manzana de la Rivera, donde bajo su idea y coordinación se habilita el Museo de la Ciudad. A estos emprendimientos se suman varios otros, tanto en Asunción como en el interior del país, como es el caso del Museo de Concepción, el Museo del Mueble en Areguá, por citar algunos. Como escritor utilizó el seudónimo de Esteban Cabañas, desarrollando una extensa y premiada carrera desde el año 1964 editando “Los monstruos vanos”, a la que siguieron importantes títulos. Como ejemplo se puede citar que el año pasado en la primera edición del Premio Augusto Roa Bastos de novela, ganó con “Atajo”. ++

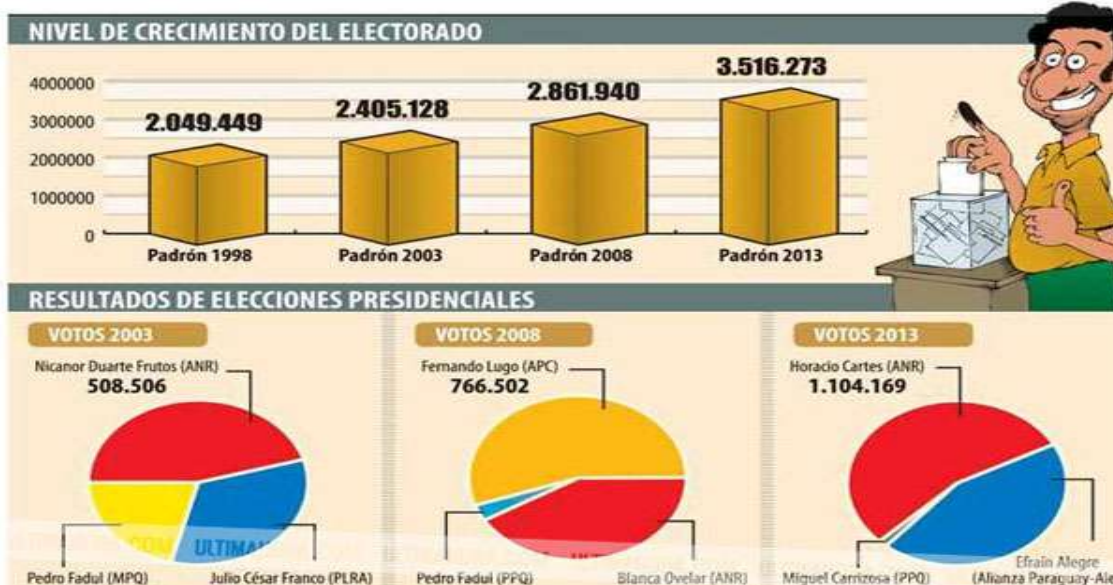
## ÚLTIMA HORA

### **Innovación en manejo cuadruplica ingresos de algodónes paraguayos --**

Concluyó la primera zafra de siembra experimental de algodón transgénico BG RR (resistente a insectos y herbicida), desarrollada en el campo de la firma Arasy Orgánica, en forma conjunta con la empresa Monsanto, donde se lograron rendimientos casi dos veces mayores a los niveles registrados a nivel país, en la última campaña algodónera 2012/2013. En esta experimentación se lograron G. 6 millones por hectárea, descontando el costo de producción, mientras que un agricultor en la última zafra logró apenas obtener G. 1,5 millones. Benjamín Amarilla, técnico de la firma multinacional, indicó que los niveles de rendimiento se triplicaron prácticamente, pasando de 1.500 kilos a 4.025 kilos por hectárea, aunque este factor no precisamente obedece por el uso de la biotecnología. Explicó que el productor paraguayo está perdiendo una inmejorable oportunidad de ganar más dinero y mejorar su nivel de vida, ya que solo utiliza unas 50.000 plantas por hectárea, que solo le ayuda a obtener 1.500 kilos por hectárea, mientras que con el uso de 115.000 plantas por hectárea, los rendimientos aumentaron a 4.025 kilos por hectárea, que

ayuda a generar mínimamente G. 6 millones por hectárea, según se pudo visualizar en la jornada de campo desarrollada en San Pedro, donde sienta su base la empresa Arasy.++

## Crecimiento del electorado jugó una mala pasada a opositores de la ANR



El electorado nacional creció de 2.861.940 a 3.516.273 habilitados. Según técnicos de la Justicia Electoral, muchos políticos no tuvieron en cuenta este crecimiento al hacer su análisis del resultado de los comicios generales recientes. El PLRA tuvo más votos que nunca, pero no le fue suficiente. Lo mismo ocurrió con el Partido Colorado. Sin embargo, la estructura de este pudo movilizar con mayor fuerza a los nuevos electores. En el 2003, con Julio César Yoyito Franco, este partido tuvo 374.854 votos; en el 2008, en la Alianza Patriótica para el Cambio, con Lugo a la cabeza, alcanzó 766.502 votos. En las elecciones recientes, del 21 de abril, Efraín Alegre, aliado con el pequeño partido Partido Democrático Progresista (PDP), tuvo 889.451 votos. El PLRA conservó y sumó inclusive sus votos, pero el electorado creció. Un candidato liberal nunca alcanzó 889.451 votos. Esto es histórico; pero la población votante creció y esa cifra no alcanzó para llegar a la meta. La estructura partidaria azul no tuvo la fuerza para captar nuevos adeptos. Este es un aspecto que el Partido Colorado desarrolló bien desde su caída en el 2008. La ANR afilió más que nunca, estando en la llanura, a futuros electores, a la par que la Justicia Electoral hacía la campaña de nuevas inscripciones para el Registro Cívico Permanente. ++

## LA NACIÓN

**Paraguay, uno de los mejores para la migración agrícola regional --** Inmensa disponibilidad de tierra y agua en abundancia son los principales factores. A la hora de recibir a agricultores extranjeros, Paraguay tiene los “brazos bien abiertos”. El país figura entre los sudamericanos con más atractivo para la inversión foránea en sectores agrícola y agroindustrial, y constituye uno de los ejemplos más claros de la migración agrícola regional. El último informe de Inversión Extranjera Directa (IED) de la Comisión Económica para América Latina y el Caribe (CEPAL), de las Naciones Unidas, considera que entre los países de alto potencial sobresalen Argentina, Bolivia, Brasil, Paraguay y Uruguay, que poseen agua en abundancia y una inmensa disponibilidad de tierras. “Con esos recursos, los países intentan transformarse en grandes exportadores agrícolas y agroindustriales, como de hecho ya lo son con el azúcar, café, soja, trigo, jugo de naranja, carne de aves, carne bovina, tabaco, etanol y biodiésel”, expresa el texto. También recalca que las cifras de Paraguay son ilustrativas en la escala y la evolución de las adquisiciones de tierras agrícolas: se calcula que 1,8 millones de hectáreas fueron compradas por

empresas foráneas entre el 2006 y el 2010, con lo que el total de propiedad extranjera en el país alcanza casi 6 millones de hectáreas. Además, recuerda el informe que de las 5,5 millones de hectáreas que producen algún tipo de alimentos, cerca de un millón está en manos de extranjeros.++

## LA CIFRA DEL DÍA

**US\$ 1.300 millones**

alcanzarían las exportaciones de carne vacuna este año.

*Fuente: Senacsa*

## PRONÓSTICO METEOROLÓGICO

### ALERTA METEOROLÓGICA

**Fenómeno esperado:** Intensas precipitaciones con tormentas eléctricas moderadas, ráfagas de vientos y descenso de la temperatura.

**Zona de cobertura:** Centro y sur de la Región Oriental. Bajo Chaco.

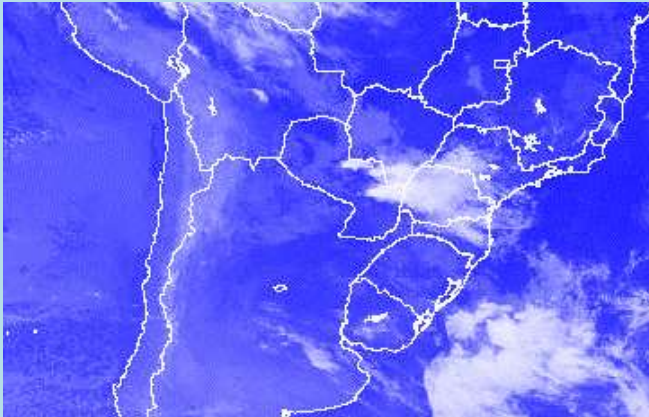
**Descripción del fenómeno:** Intensas precipitaciones y tormentas eléctricas moderadas en forma puntual siguen afectando al centro de la región Oriental, según los últimos análisis, estas continuarán afectando durante el transcurso de la mañana de hoy sobre: Central, Paraguari, Caazapá, Guairá, Cordillera, Caaguazú. Además; un frente frío que se desplaza sobre territorio argentino ingresara sobre el sur del país durante el transcurso de la mañana de hoy miércoles, por lo que no se descarta que se registren intensas lluvias acompañadas de tormentas eléctricas moderadas, ráfagas de vientos en forma puntual en su zona pre-frontal y en el momento del ingreso de dicho sistema, con posterior descenso de la temperatura del aire.

Departamentos afectados: Ñeembucú, Misiones e Itapúa, para luego afectar al resto del área de cobertura.

### AREA METROPOLITANA

Meteorología prevé para el área metropolitana tiempo Cálido, luego fresco por la noche, cielo cubierto, vientos variables, luego rotando al sur. Precipitaciones con tormentas eléctricas. **Maxima pronosticada: 24 grados.**

### ULTIMA FOTO SATELITAL



**(Final del envío)**